

RELATÓRIO DE PROGRESSO ANUAL

N.º 3

Ano em avaliação (mês/ano) – Início 01/2025 Fim 11/2025

I. Apresentação da instituição e da sua situação face à garantia da qualidade

1.1 Indicar o nome da entidade formadora.

(designação da Escola, Centro de Formação ou outro tipo de entidade, conforme legalmente instituído)

Escola Secundária de Fafe – Escola sede do Agrupamento de Escolas de Fafe

1.2 Indicar a morada e contactos da entidade formadora.

(morada, contacto telefónico e endereço eletrónico; circunscrever a informação à sede, no caso de haver outras unidades orgânicas)

Avenida da Liberdade
4820-118 FAFE
Tel. 253 490 750
e-mail: diretora@ae-fafe.pt

1.3. Indicar o nome, o cargo e contactos do responsável da entidade formadora.

Maria Natália Carvalho Correia – Diretora do Agrupamento de Escolas de Fafe
e-mail: diretora@ae-fafe.pt
Telem.: 963459932

1.3.1 Indicar o nome da entidade proprietária e respetivo representante.

(não se aplica)

1.4 Apresentar, de forma sucinta, a missão, a visão e os objetivos estratégicos da instituição para a educação e formação profissional (EFP) dos jovens, no contexto da sua intervenção.

Missão

O Agrupamento de Escolas de Fafe (AEF) pretende oferecer percursos formativos e educativos diversificados que proporcionem aprendizagens, conhecimentos, capacidades, atitudes e valores facilitadores de um projeto de vida individual e socialmente relevante. Deste modo, deseja-se assegurar uma educação de qualidade, justa, solidária e inclusiva, privilegiando o aluno no desenvolvimento de aprendizagens significativas, de competências, na aquisição de sólidas bases científicas e na apropriação de saberes tecnológicos e profissionais. Assim, importa garantir um serviço público de educação e formação de qualidade, em sinergia com a comunidade, visando a formação integral de cidadãos preparados para aprendizagens ao longo da vida e para o exercício de uma cidadania responsável.

Visão

Consciente do impacto da ação no projeto de vida dos alunos, o Agrupamento pretende continuar a ser reconhecido como uma organização educativa de referência e de excelência, não apenas pela qualidade da formação de crianças, adolescentes e jovens nos domínios científico, cultural, social, ambiental e humanista, através de ofertas formativas diversificadas, ambicionando, igualmente, manter e reforçar a qualidade a nível do ensino e da formação, no

RPA 24/25 – Escola Secundária de Fafe

desenvolvimento práticas pedagógicas/educativas inovadoras e na qualidade da formação integral de cidadãos. Pretende-se que seja reconhecido como uma organização educativa de referência e de excelência, pela qualidade ao nível do ensino e da formação ministradas, pelo desenvolvimento de práticas educativas inovadoras, pela qualidade na formação de cidadãos responsáveis e empreendedores, com repercussões ao nível do desenvolvimento do concelho.

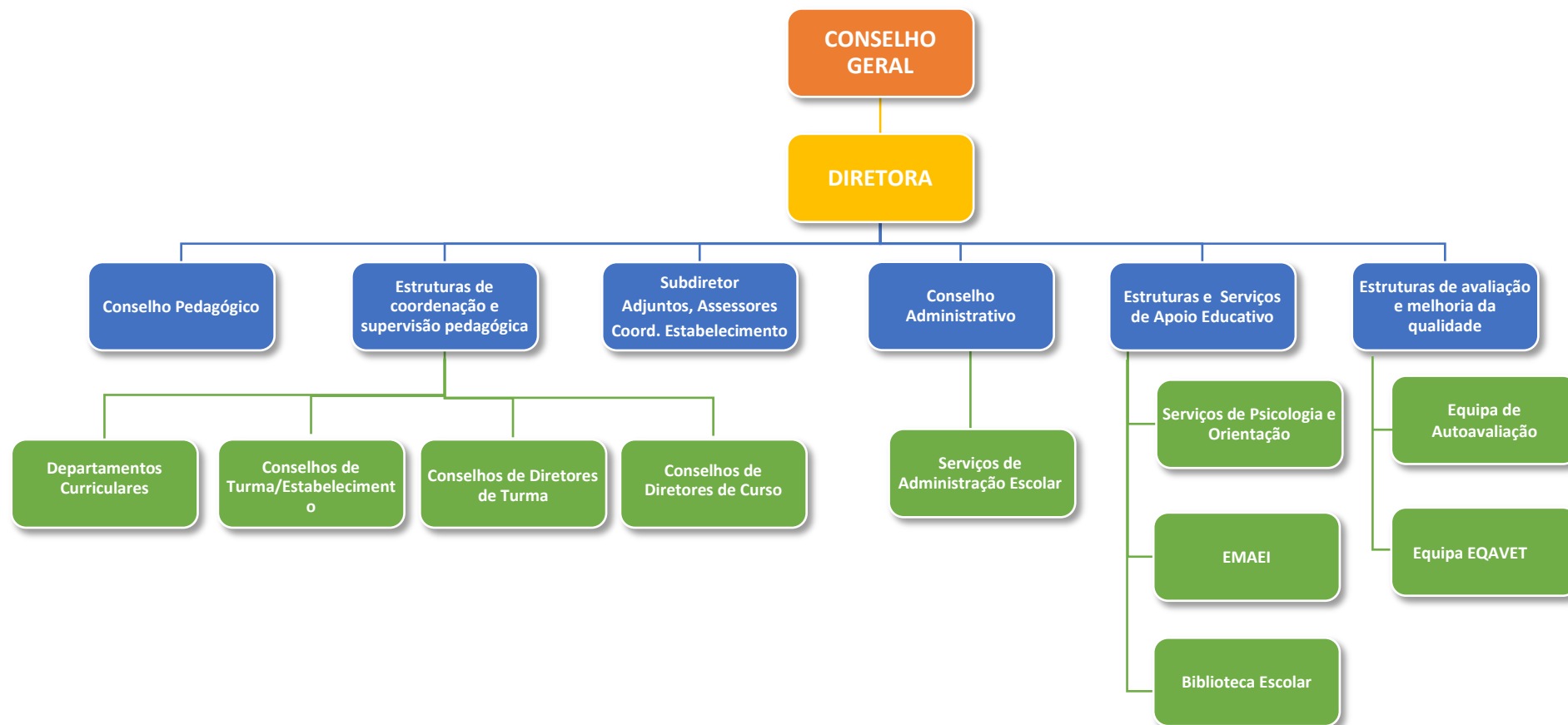
Desafios Organizacionais Estratégicos

Alinhados com a missão, a visão e com os princípios e valores definem-se três Eixos Estratégicos no Projeto Educativo (PE) do AEF (Doc.1) , contemplando Objetivos Estratégicos (OE) no âmbito da Educação e Formação Profissional (EFP):

- Eixo 1 – Planeamento e organização
- Eixo 2 – Qualidade do Serviço
 - OE – Aumentar a taxa de alunos diplomados no tempo previsto;
 - OE – Melhorar a capacidade de resposta da EFP às necessidades do mercado de trabalho;
 - OE – Definir estratégias de comunicação/divulgação da informação sobre o processo de ensino e de aprendizagem e dos resultados obtidos;
 - OE – Aumentar a satisfação dos alunos, docentes e pessoal não docente;
- Eixo 3 – Identidade local e global/parcerias
 - OE - Mobilizar os pais e Encarregados de Educação para a participação nas atividades dinamizadas pelo Agrupamento;
 - OE - Aumentar a taxa de satisfação dos pais e Encarregados de Educação;
 - OE - Aumentar a comunicação com as empresas/instituições parceiras na formação em contexto de trabalho (FCT);
 - OE - Aumentar a taxa de alunos diplomados empregados;
 - OE - Aumentar a taxa de alunos diplomados empregados em profissões relacionadas com o curso;
 - OE - Aumentar o grau de satisfação das entidades empregadoras.

1.5 Descrever sucintamente a estrutura orgânica da instituição e os cargos a ela associados.

Organigrama



De acordo com a estrutura organizacional prevista pelo DL n.º75/2008, de 22 de abril, republicado pelo DL 137/2012, de 2 de julho, o AEF é constituído pelo **Conselho Geral** (órgão de direção estratégica responsável pela definição das linhas orientadoras da atividade do AEF, assegurando a participação e a representação da comunidade educativa), pela **Diretora** (órgão de administração e gestão do agrupamento nas áreas pedagógica, cultural, administrativa, financeira e patrimonial), pelo **Conselho Pedagógico** (órgão de coordenação e supervisão pedagógica e orientação educativa do AEF, nomeadamente nos domínios pedagógico-didático, da orientação e acompanhamento dos alunos e da formação inicial e contínua do pessoal docente), o **Conselho Administrativo** (órgão deliberativo em matéria administrativo-financeira), **Estruturas de Coordenação e Supervisão Pedagógica** (que colaboram com o Conselho Pedagógico e com a Diretora, no sentido de assegurar a coordenação, supervisão e acompanhamento das atividades escolares e promover o trabalho colaborativo entre as diferentes estruturas), **Estruturas e Serviços de Apoio Educativo** e **Estruturas de avaliação e melhoria da Qualidade, como a Equipa de Autoavaliação e Equipa EQAVET**.

CONSELHO GERAL

- Presidente – 1 (Professor)
- Representantes do Pessoal Docente – 6
- Representantes do Pessoal Não Docente – 2
- Representantes dos Pais e Encarregados de Educação – 4
- Representantes do Município de Fafe – 3
- Representante dos Alunos do Ensino Secundário – 2
- Representantes da Comunidade Local - CPCJ – 1; Cruz Vermelha – 1, Academia de Música José Atalaya – 1
- Diretora

DIRETORA /EQUIPA

RPA 24/25 – Escola Secundária de Fafe

- Diretora
- Subdiretor
- Adjunto
- Adjunta
- Adjunta
- Assessora
- Assessora
- Assessor

CONSELHO PEDAGÓGICO

- **Presidente** - Diretora
- Coordenador do Departamento de Línguas
- Coordenadora do Departamento de Expressões
- Coordenadora do Departamento de Ciências Geoeconómicas, Sociais e Humanas
- Coordenadora do Departamento de Matemática e Tecnologias
- Coordenadora do Departamento de Educação Especial
- Coordenadora do Departamento de Ciências Naturais e Experimentais

- Coordenadora do Departamento da Educação Pré-Escolar e do 1.º Ciclo
- Coordenadora da Biblioteca Escolar
- Coordenadora dos Diretores de Turma do Ensino Básico
- Coordenadora dos Diretores de Turma do Ensino Secundário
- Coordenadora dos Cursos Profissionais
- Coordenadora de Projetos e Atividades
- Coordenador do Desenvolvimento Digital
- Representante dos Serviços de Psicologia e Orientação

OUTROS CARGOS

- Coordenadora da Equipa Multidisciplinar de Apoio à Educação Inclusiva
- Coordenador da Equipa de Avaliação Interna

RPA 24/25 – Escola Secundária de Fafe

- Coordenadora de Estratégia de Educação para a Cidadania de Escola
- Coordenadores de Projetos e Clubes

EQUIPA EQAVET

- Coordenadora da Equipa EQAVET – Adjunta da Diretora
- Coordenadora dos Cursos Profissionais
- Diretor de Curso – Técnico/a de Gestão e Programação de Sistemas Informáticos
- Diretora de Curso – Técnico/a Comercial
- Diretora de Curso – Técnico/a Auxiliar de Saúde
- Diretor de Curso – Técnico/a Auxiliar de Farmácia
- Diretor de Curso – Programador/a de Informática
- Diretor de Curso - Técnico de Informática de Gestão
- Diretor de Curso – Técnico de Logística

Stakeholders:

Alunos:

- JOÃO DINIS MAGALHÃES FREITAS - Técnico de Gestão e Programação de Sistema Informáticos (2023-2026)
- FILIPA DANIELA PEREIRA FERREIRA - Técnica Comercial (2023-2026)
- DIOGO MANUEL RIO PINTO - Programador de Informática (2023-2026)

- CLARA BEATRIZ FREITAS ALVES – Técnica Auxiliar de Saúde (2024-2026)

SPO – Psicóloga - Isabel Piedad Gomes Barbosa

Stakeholders externos:

- **Encarregado de Educação** - Representante da associação de Pais
- **Município de Fafe**
- **Empresas** – *E.Lecrerc, UltraForma - Tecnologia E Serviços Informáticos, Lda.*
- **Instituições** – Santa Casa da Misericórdia de Fafe
- **Outros Estabelecimentos de Ensino** - do Ensino Básico (Agrupamento de Escolas Professor Carlos Teixeira), Ensino Secundário (Agrupamento de Escolas Santos Simões) e Ensino Superior (Universidade do Minho)

1.6 Preencher a tabela infra, indicando toda a oferta formativa de nível 4 para jovens, à data da elaboração do relatório e nos dois anos letivos anteriores.

Tipologia do curso	Designação do curso	N.º de Turmas/Grupos de Formação N.º de Alunos (Totais por curso, em cada ano letivo) *							
		2025/2026		2024/2025		2023/2024		2022/2023	
		N.º T/GF	N.º AL	N.º T/GF	N.º AL	N.º T/GF	N.º AL	N.º T/GF	N.º AL
Profissional	Técnico/a de Gestão e Programação de Sistemas Informáticos	1	13	2	36	3	61	3	69
Profissional	Técnico/a Comercial	2	33	3	48	3	48	3	48
Profissional	Técnico/a Auxiliar de Saúde	1+0,5+0,5	34	0,5+0,5+0,5	27	0,5+0,5	32	2,5	47
Profissional	Técnico/a Auxiliar de Farmácia	0,5	6	0,5+0,5	13	0,5+0,5	13	0,5	8
Profissional	Programador/a de Informática	3	44	1	31	1	13	-	-
Profissional	Técnico de Informática de Gestão	1+0,5	21	1	14	-	-	-	-
Profissional	Técnico de Informática de Gestão	0,5	8	-	-	-	-	-	-

* Se aplicável, incluir a oferta noutras unidades orgânicas, para além da sede

1.7 Identificar os documentos orientadores da instituição e relatórios relevantes para a garantia da qualidade e indicar as respetivas ligações

- [Doc.1 Projeto Educativo](#)
- [Doc.2 Regulamento Interno](#)
- [Doc.3 Relatório de Autoavaliação 2024/2025](#)
- [Doc.4 Relatório do Plano Anual de Atividades - 2024/2025](#)
- [Doc.5 Plano Anual de Atividades 2025/2026](#)
- [Doc.6 Plano de Formação 2023/2025](#)
- [Doc.7 Planos dos indicadores](#)
- [Doc.8 Plano das ações de melhoria 2025/2026](#)
- [Doc.9 Relatório de Execução – 2024/2025](#)
- [Doc.9a Anexo RExecução Qualidade pedagógica Alunos Docentes 24-25](#)

1.8 Preencher a situação aplicável sobre o último resultado do processo de verificação de conformidade EQAVET do sistema de garantia da qualidade.

- Selo EQAVET condicionado a um ano, atribuído em ___/___/___.
- **Selo EQAVET, atribuído em 20/12/2022.**

RPA 24/25 – Escola Secundária de Fafe



Considerando que o Relatório Final, relativo à última visita de verificação de conformidade EQAVET, data de 22 de novembro de 2022 e que a atribuição do selo ocorreu a 20 de

1.9 Apresentar uma súmula das recomendações constantes do relatório final relativo à última visita de verificação de conformidade EQAVET e das evidências do seu cumprimento.

dezembro de 2022, a Escola, impulsionada pela equipa EQAVET desenvolveu as ações necessárias para colocar em prática todas as recomendações constantes no relatório final, de forma a consolidar o alinhamento do AEF - Escola Secundária de Fafe com o sistema de garantia da qualidade do EQAVET. As recomendações (R) encontram-se numeradas e apresentadas na tabela seguinte, assim como as ações desencadeadas ao longo deste ano, no sentido de dar resposta à respetiva recomendação.

R	Recomendação	Ação	Responsável	Evidências	Estado
R1	Enquadramento da orgânica da Qualidade da escola por forma a incluir na mesma estrutura todos os processos deste âmbito (avaliação externa e monitorização de processos, autoavaliação e Quadro EQAVET)	Inclusão de um membro da equipa EQAVET na equipa de Autoavaliação do Agrupamento, no sentido de uma articulação e cooperação das ações a realizar e dos processos a monitorizar.	Diretora e Coordenador EQAVET	Constituição da Equipa de Autoavaliação do Agrupamento e Relatórios elaborados pela equipa (Doc.3)	Cumprida
R2	Impulsionar e formalizar o envolvimento de alguns stakeholders internos e externos, quer na fase do planeamento de objetivos e ações, quer	Esclarecimentos relativos às responsabilidades resultantes da implementação do sistema de certificação da qualidade alinhado com o Quadro EQAVET nas reuniões de diversos órgãos (Conselho Pedagógico, Departamento Curricular, Conselhos de Turma, Reunião de Delegados de Turma, Reuniões do DT com os Encarregados de Educação, Reunião do	Presidentes/Coordenadores das estruturas e das equipas	Atas das diferentes estruturas e Ata da reunião EQAVET de 13 março 2025. Ver em	Cumprida, em atualização

R	Recomendação	Ação	Responsável	Evidências	Estado
	na fase de análise de resultados e propostas de melhoria.	Conselho Geral, Reunião de avaliação da FCT entre Professor acompanhante e Tutor). Realização de uma reunião da Equipa EQAVET, com a presença de Stakeholders internos e externos, na qual foram discutidos os resultados, solicitadas sugestões para a melhoria dos resultados e sobre a oferta formativa a oferecer em 2025/2026. Assim, quer os stakeholders internos quer os stakeholders externos foram envolvidos.		https://www.ae-fafe.pt/portal/	
R3	Disponibilizar no site os documentos orientadores EQAVET que entendam ser necessários para cumprimento do dever de transparência e de informação	Colocação na página Inicial do site do AEF um link para uma página destinada ao Quadro EQAVET, onde constam os documentos de referência, após aprovação.	Assessor responsável pela Comunicação Equipa EQAVET	Ver em https://www.ae-fafe.pt/portal/	Cumprida, em atualização
R4	Comprometimento na divulgação à comunidade escolar das diretrizes do Quadro EQAVET a nível interno e externo, para que todos se sintam envolvidos neste	Realização de reuniões do Conselho Pedagógico, Departamento Curricular, Conselhos de Turma, Reunião de Delegados de Turma, Reuniões do DT com os Encarregados de Educação, Reunião do Conselho Geral, Reunião de avaliação da FCT entre Professor acompanhante e Tutor, no início e ou ao longo do ano letivo, onde os objetivos, as ações de melhoria e os resultados são apresentados e debatidos. Deste modo	Presidentes/Coordenadores das estruturas e das equipas	Atas das diferentes estruturas	Cumprida, em atualização

R	Recomendação	Ação	Responsável	Evidências	Estado
	processo de grande exigência para o sucesso da oferta formativa da escola e dos seus alunos	quer os stakeholders internos quer os stakeholders externos se encontram envolvidos.			
R5	Reforçar a divulgação de casos de sucesso de profissionais recém-formados, por forma a valorizar as parcerias existentes com os stakeholders externos e captar a atenção de potenciais candidatos	<p>Projeto Partilhar Futuros - Promoção de atividades de partilha de experiências de vida, por parte de ex-alunos. Foi realizada uma sessão no início do ano, em 21 de novembro 2025;</p> <p>Realização do II Seminário, dedicado à EFP “Da Teoria à Prática – Preparar o Futuro” realizou-se no dia 29 de abril de 2025. Ocorreram palestras / Debates / Workshops, onde empresários/representantes de instituições, assim como representantes de instituições do ensino superior apresentam aos alunos e docentes dos Cursos Profissionais profissões e alternativas para o futuro.</p> <p>No âmbito da orientação vocacional, foram dinamizadas pelo SPO sessões presenciais com as turmas do 9.ºano.</p> <p>No âmbito do PDPSC foi dinamizada uma ação dirigida aos alunos dos CP sobre Métodos e Técnicas de Emprego</p>	Diretores de Curso SPO Diretora	<p>Relatório do Plano Anual de Atividades 2024-2025 (Doc.4)</p> <p>Plano Anual de Atividades 2024-2025 (Doc.5)</p> <p>Redes Sociais do AEF em https://www.aef-fafe.pt/portal/</p> <p>Relatório do SPO e do PDPSC</p>	Cumprida, em atualização

R	Recomendação	Ação	Responsável	Evidências	Estado
		Com vista à captação de potenciais candidatos para os diferentes cursos profissionais foi realizado um dia aberto do Agrupamento “Janelas do Futuro”, onde os alunos do 9.º ano de todo o Concelho visitam a Escola Secundária e participam em várias atividades dinamizadas pelos colegas das vias ensino secundário. Ocorreu no dia 30 de abril de 2025.			
R6	Necessidade de aquisição de equipamentos e atualizar software, nomeadamente para as disciplinas de cariz mais tecnológico, por forma a conseguir uma preparação mais adequada dos alunos, principalmente na transição para a Formação em Contexto de Trabalho	<p>Aquisição de equipamento/materiais diversos, mediante as relações de necessidades apresentadas pelos DC, para os cursos da área da saúde e do comércio.</p> <p>Inauguração do Centro Tecnológico Especializado de Informática (CTEI), onde os alunos dos cursos da área das ciências informáticas dispõem de tecnologia moderna para todas as atividades que desejem desenvolver.</p>	<p>Diretora Conselho Administrativo Diretores de Curso Equipa do PADDE</p>	<p>Relação de Necessidades; Pedidos do Kit Digital;</p> <p>Aprovação do CTEI Fafe</p>	<p>Cumprida, Em atualização</p>
R7	Planeamento e concretização de um plano de formação contínuo, abrangente e adequado às	Inclusão no Plano de Formação do Pessoal Docente e Não Docente do AEF de ações de formação destinadas ao PND, nomeadamente para os Assistentes Operacionais.	Diretora, Coordenador Operacional e Equipa EQAVET	Plano de Formação 2024-2025 (atualizado)	<p>Cumprida, em atualização</p>

R	Recomendação	Ação	Responsável	Evidências	Estado
	necessidades dos recursos humanos da Escola, nomeadamente para assistentes operacionais				

II. Balanço dos resultados dos indicadores EQAVET selecionados, de outros em uso e da aferição dos descritores EQAVET/práticas de gestão (análise contextualizada dos resultados alcançados, no ano em avaliação, face às metas de médio e curto

As tabelas seguintes mostram os resultados obtidos nos indicadores referidos a seguir (Doc.7 e Doc.8 e Doc.9):

Indicadores EQAVET

- **4a** - Taxa de conclusão dos cursos
- **5a** - Colocação após conclusão dos cursos
- **5a +** Prosseguimento de Estudos
- **6a** – Diplomados a exercer profissões relacionadas com o curso
- **6b3** - Satisfação dos empregadores

Indicadores de alerta

- Assiduidade
- Módulos concluídos
- Avaliação qualidade pedagógica –perspetiva alunos
- Avaliação satisfação - Alunos
- Avaliação qualidade pedagógica – perspetiva docentes
- Avaliação satisfação – docentes
- Avaliação satisfação Pessoal Não-Docente
- Avaliação satisfação - Encarregados de Educação
- Outros

RPA 24/25 – Escola Secundária de Fafe



Indicador EQAVET	Ciclo terminado 2022	Ciclo terminado 2023	Ciclo terminado 2024 (07/2024)	Ciclo terminado 2025 (07/2025)	Meta definida em 2022	Meta definida em 2023	Meta definida em 2024	Meta definida em 2025
4a Taxa de conclusão dos cursos	69,1%	88,7%	88,9%	94,8%	86% Meta a longo prazo	79% Meta a curto prazo	86% Meta a curto prazo	90%
Indicador EQAVET 5a Colocação após Conclusão dos Cursos	58%	54,5%	-		67% Meta a longo prazo	63% Meta a curto prazo	63% Meta a curto prazo	63% Meta a curto prazo
Indicador EQAVET 6a Diplomados a exercer profissões relacionadas com o curso	41%	39,3%	-		38%	42%	42%	42%
Indicador EQAVET 6b3 Satisfação dos empregadores	3,7	3,6	-		3,8	4	4	4
Indicador EQAVET 5a + Prosseguimento de Estudos	80%	76%	-		83% Meta a longo prazo	80% Meta a curto prazo	80% Meta a curto prazo	80% Meta a curto prazo
Indicador Alerta	2022/2023	2023/2024	2024/2025	2025/2026	Meta definida em 2022	Meta definida em 2023	Meta definida em 2024	Meta definida em 2025
Assiduidade	88%	95,37%	88,24%	91,87%	96%	96%	96%	96%
Módulos concluídos	94%	95,62%	93,41%	98,03%	95%	95%	95%	97%
Qualidade Pedagógica – perspetiva dos alunos	4,1	4,1	4,1	4,3	3,9	4,2	4,5	4,5
Autoavaliação dos Alunos	4,2	4,2	4,2	4,4		4,3	4,5	4,5
Qualidade Pedagógica – perspetiva dos docentes	3,7	3,8	3,7	3,9		4	4	4
Autoavaliação dos docentes	3,8	3,8	3,8		-	4		
Satisfação do Pessoal Não Docente	3,5		4	4,4	3,5	4	4,2	4,5
Qualidade Pedagógica – perspetiva dos Encarregados de Educação	4,4	4,5	4,4	4,4	4	4	4,5	4,6

RPA 24/25 – Escola Secundária de Fafe



Avaliação da satisfação das entidades FCT	4,7	4,4	4,7	4,7	-	4,5	4,8	4,8
Taxa de Conclusão da FCT e PAP	87,5%	-	-	96,5%	-	95%	95%	97%
Classificações da FCT	[18-20] maioria dos alunos	[14-17] maioria dos alunos	[18-20] maioria dos alunos	[18-20] maioria dos alunos		[18-20] maioria dos alunos		[18-20] maioria dos alunos
Classificações da PAP	[14-17] maioria dos alunos	[14-17] maioria dos alunos	[14-17] maioria dos alunos	[14-17] maioria dos alunos		[18-20] maioria dos alunos		[14-17] maioria dos alunos

O processo de alinhamento com o Quadro EQAVET desenvolvido no ano letivo 2021/2022, culminou com a atribuição do Selo EQAVET em 20/12/2022, por três anos. Desde então, e com vista à apresentação do Relatório de Progresso Anual, a equipa EQAVET realizou o levantamento, registo e análise dos indicadores EQAVET e dos indicadores de alerta, a partir dos quais propôs um reajustamento do Plano de Ações de Melhoria. Deste modo, o reforço e a redefinição das ações de melhoria, assim como a apresentação de outras ações pontuais, obrigam a uma reflexão constante acerca dos resultados e das ações a desenvolver para os melhorar. Desta forma, pretende-se que possam contribuir para as melhorias esperadas na EFP oferecida pela escola e que se reflitam nos indicadores EQAVET.

III. Melhorias a introduzir na gestão da oferta de EFP face ao balanço apresentado no ponto II

3.1. Identificação das áreas de melhoria, objetivos e metas a alcançar (inserir/eliminar/formatar tanto quanto necessário)

Área de Melhoria	Descrição da Área de Melhoria	Objetivo	Ponto partida	Descrição do objetivo e metas a alcançar
AM1	Sucesso educativo	O1	89,3%	Aumentar a taxa de alunos Diplomados (4a) para 90%
		O2	53%	Aumentar a taxa de alunos diplomados Empregados (5a) para 63%
		O3	39%	Aumentar a taxa de alunos a trabalham em profissões relacionadas (6a) para 42%
		O4	3,5	Aumentar a taxa de satisfação da entidade Empregadora (6b3) para 4
		O5	74%	Aumentar a taxa de alunos a trabalhar + prosseguimento estudos para 80%
		O6	91,9%	Aumentar a taxa de assiduidade para 96%
		O7	95,6%	Aumentar a taxa de módulos concluídos para 97%
		O8	4,3	Aumentar a Avaliação de Satisfação da qualidade pedagógica pelos Alunos para 4,5
		O9	4,4	Aumentar a Avaliação da Satisfação Geral dos Alunos 4,5
		O10	3,8	Aumentar a Avaliação da Satisfação da qualidade pedagógica pelos Docentes para 4
		O11	3,8	Aumentar a Avaliação da Satisfação Geral dos Docentes para 4
		O12	4,4	Aumentar a Avaliação da Satisfação do Pessoal Não Docente para 4,5
		O13	4,4	Aumentar a Avaliação da Satisfação dos Encarregados de Educação para 4,6
AM2	Aumentar a Satisfação dos Stakeholders	O4	4,7	Aumentar a taxa de satisfação da entidade Empregadora (6b3) para 4,8
		O8	4,3	Aumentar a Avaliação de Satisfação da qualidade pedagógica pelos Alunos para 4,5
		O9	4,4	Aumentar a Avaliação da Satisfação Geral dos Alunos 4,5

		O10	3,8	Aumentar a Avaliação da Satisfação da qualidade pedagógica pelos Docentes para 4
		O11	3,8	Aumentar a Avaliação da Satisfação Geral dos Docentes para 4
		O12	4,4	Aumentar a Avaliação da Satisfação do Pessoal Não Docente para 4,5
		O13	4,4	Aumentar a Avaliação da Satisfação dos Encarregados de Educação para 4,6

3.2. Identificação das ações a desenvolver e sua calendarização (inserir/eliminar/formatar tanto quanto necessário)

Para assegurar a melhoria contínua, a escola identifica e planeia as ações de melhoria a reforçar ou a implementar (Doc.8 e Doc.9).

Anexa-se um resumo destas ações na tabela que se segue.

Área de Melhoria	Ação	Descrição da Ação a desenvolver	Data Início (mês/ano)	Data Conclusão (mês/ano)
AM1	1/25 - Partilha de projetos entre alunos do mesmo curso: os alunos de anos de escolaridade mais avançada partilham os seus projetos/experiências com os alunos de anos de escolaridade inferior. Esta partilha incrementa a motivação e a autonomia dos alunos.	Definir docentes e alunos disponíveis e motivados para demonstração de projetos.	set.2025	jul. 2026
		Selecionar projetos desenvolvidos/em desenvolvimento por parte de alunos de anos mais avançados e que poderão motivar alunos de anos iniciais.		
		Calendarizar a apresentação dos projetos às turmas.		
		Incluir a atividade no Plano Anual de Atividades do Agrupamento.		
		Fazer as apresentações e um vídeo para divulgação, no circuito de comunicação interna.		

Área de Melhoria	Ação	Descrição da Ação a desenvolver	Data Início (mês/ano)	Data Conclusão (mês/ano)
AM1	2/25 - Aumentar a utilização de metodologias ativas, nomeadamente o trabalho de projeto, por parte dos docentes, no sentido de centrar o desenvolvimento das aprendizagens e das competências na ação do próprio aluno.	Planear a realização de projetos interdisciplinares em Conselho de Turma.	set.2025	jul. 2026
		Inserir os projetos no Plano Anual de Atividades do Agrupamento.		
		Desenvolvimento dos projetos.		
		Avaliação dos projetos.		
AM1	3/25 – Envolver os encarregados de educação, os Diretores de Turma (DT) e os Serviços de Psicologia e Orientação (SPO), no sentido de manter os alunos na escola, mesmo após os 18 anos, até concluírem o curso que frequentam.	Realizar reuniões coletivas com os EE no início do ano letivo.	set.2025	jul. 2026
		Reunião com os EE no final de cada período.		
		Convidar os EE para participação em atividades dinamizadas pela turma (Exemplo: Academia Digital de Pais), na defesa da PAP, nas ações de informação ou outras, no âmbito da formação e pelas técnicas do PDPSC.		
		Avaliar a participação dos EE		
AM1 AM2	4/25 - Promover ações de sensibilização e informação, sobre e com o setor empresarial e o papel do formando qualificado no mundo do trabalho.	Seleção do público-alvo - Alunos	set.2025	jun. 2026
		Seleção de dinamizadores		
		Agendamento das ações		
		Avaliação das ações		

RPA 24/25 – Escola Secundária de Fafe



Área de Melhoria	Ação	Descrição da Ação a desenvolver	Data Início (mês/ano)	Data Conclusão (mês/ano)
AM1 AM2	5/25 – Envolver o SPO e os recursos técnicos do PDPSC para desenvolver ações de informação, em turma, sobre saídas profissionais, ingresso no ensino superior e questões práticas associadas.	Selecionar o público-alvo	set.2025	jul. 2026
		Elaborar o calendário das ações		
		Aplicar ao público-alvo		
		Avaliar as sessões		
AM1 AM2	7/25 - Reforçar o apoio e o acompanhamento do processo de ensino e de aprendizagem nas disciplinas com menores valores do grau de satisfação dos alunos, logo no final primeiro período.	Identificação das situações em que é necessário o acompanhamento.	set.2025	jul. 2026
		Desenvolver um trabalho conjunto do docente, o delegado de grupo e diretor de turma disciplinar.		
		Avaliação dos resultados.		
AM1 AM2	8/25 – Organizar ações de formação para docentes orientadores e alunos sobre a organização e estratégias de desenvolvimento do projeto conducente à PAP.	Calendarizar as ações para docentes orientadores e para os alunos do 3.º ano e designar o formador.	set.2025	jul. 2026
		Realizar as ações de formação		
		Avaliar os resultados		

Área de Melhoria	Ação	Descrição da Ação a desenvolver	Data Início (mês/ano)	Data Conclusão (mês/ano)
AM1 AM2	9/25 – Dinamizar o projeto “Partilhar Futuros” através do convite endereçado a ex-alunos, no sentido de regressarem à escola para partilharem as suas experiências com os alunos que frequentam o mesmo curso. Incrementar-se-á, deste modo, a motivação dos alunos, levando-os a reconhecer a importância da obtenção da sua própria qualificação.	Contacto com ex-alunos	set.2025	jun. 2026
		Seleção do público-alvo - Alunos e agendamento das sessões		
		Realização das sessões		
		Avaliação da atividade		
AM1 AM2	10/25 - Melhoria do processo de seleção das entidades de acolhimento para a FCT, mais adequadas à área de formação do curso que os formandos frequentam.	Analisar o tecido empresarial e as instituições da região e a respetiva área de atividade.	out.2025	jul. 2026
		Selecionar as entidades que poderão estabelecer protocolos com a escola.		
		Contactar as entidades e verificar as condições para a colocação de alunos na FCT.		
		Realização da FCT e acompanhamento pelo professor orientador		
		Avaliação dos resultados.		

IV. Reflexão sobre a aplicação do ciclo de garantia e melhoria da qualidade e a participação dos *stakeholders* internos e externos na melhoria contínua da oferta de EFP

O Quadro EQAVET promove uma cultura de melhoria contínua da qualidade assente na aferição de dados qualitativos e quantitativos e confere grande centralidade à participação dos *stakeholders* internos e externos nos processos de melhoria contínua da qualidade da oferta de EFP. Deste modo contempla, nas quatro fases do ciclo de qualidade, a participação daqueles *stakeholders*, nomeadamente: Na **fase do planeamento**, a participação dos *stakeholders* internos e externos na definição dos objetivos estratégicos. Esta fase inicia-se no ano anterior ao da apresentação da oferta formativa, na qual se encontram envolvidas as estruturas da escola, os alunos e a comunidade local, através das ações de concertação e de divulgação; Na **fase da implementação**, o envolvimento dos alunos, docentes, professores orientadores da FCT e da PAP, entidades empresariais e tutores da FCT nas ações formativas, assim como a participação das entidades parceiras da comunidade em ações na escola, como o seu envolvimento no II Seminário da EFP, realizado em abril de 2025; Na **fase da avaliação**, a participação dos *stakeholders* internos e externos na análise contextualizada dos resultados apurados e na consensualização das melhorias a introduzir, tendo a equipa EQAVET um papel importante na gestão do processo e na identificação das áreas a melhorar; Na **fase da revisão** há que ter em conta o feedback obtido sobre o grau de satisfação dos *stakeholders* internos e externos.

Contudo, apesar de, em alguns indicadores, as metas ainda não terem sido alcançadas, os resultados são tendencialmente positivos e a escola pretende reforçar a participação ativa de todos os *stakeholders*, no sentido das melhorias pretendidas se tornarem visíveis e as metas definidas alcançadas. Assim, a satisfação dos empregadores reveste-se da maior importância, uma vez que estes refletem as exigências do mercado de trabalho para com a escola, para que corresponda às suas necessidades e formação adequada dos jovens, o que também vai contribuir para a notoriedade da EFP junto da população em geral. A visibilidade e homogeneização de alguns processos (monitorização, análise partilhada e divulgação) e a aplicação das fases do ciclo de qualidade possibilitaram criar uma cultura de melhoria contínua, tornando todo o sistema mais claro e transparente, aumentando a credibilidade da escola/Agrupamento e o envolvimento de todos. Verifica-se contudo, que a Equipa EQAVET realiza a monitorização dos resultados, elabora os documentos de comunicação mas ainda persistem algumas dificuldades na sua comunicação, uma vez que não

é igual o envolvimento de todas as estruturas. É neste contexto que em articulação com a Equipa de Autoavaliação do Agrupamento, Serviços de Psicologia e Orientação e o Plano de Desenvolvimento Pessoal Social e Comunitário se mostra importante na coadjuvação em todo o ciclo da qualidade e para reforçar junto da comunidade escolar a importância de todo o processo. As vantagens do alinhamento com o quadro EQAVET são evidentes, através da recolha de dados, da ação conjunta dos *stakeholders*, da análise de níveis de satisfação, é possível fazer uma verdadeira monitorização, analisar as estratégias adotadas e fazer uma avaliação comparativa para medir o sucesso das ações do plano de melhoria. É possível detetar, precocemente, se a escola está no caminho certo ou se há desvios face aos objetivos traçados, permitindo corrigi-los, se necessário e em tempo útil. Apesar da partilha, envolvimento e identificação dos *stakeholders* internos com a cultura do quadro EQAVET e da mobilização dos *stakeholders* externos, a escola pretende reforçar o seu envolvimento, especialmente o dos *stakeholders* externos, através de ações concretas, algumas das quais fazem parte do plano de melhoria e do Plano Anual de Atividades, o qual tem registado uma elevada taxa de execução, em virtude da elevada adesão por parte dos *stakeholders* internos.

Os Relatores

(Diretora)

(Coordenadora da Equipa EQAVET)

Fafe, 06 de outubro de 2025.

RPA 24/25 – Escola Secundária de Fafe

